

# MÉMENTO DE L'ÉNERGIE EN BRETAGNE

.....  
ÉDITION 2024



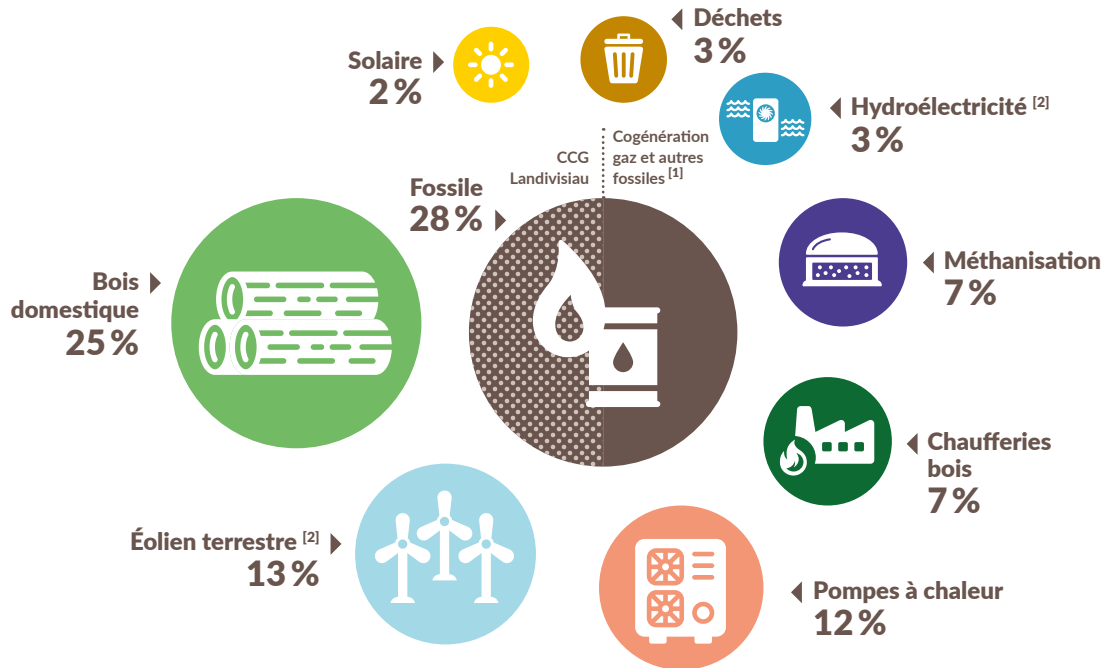
Ce mémento de l'énergie a été élaboré par l'Observatoire de l'Environnement en Bretagne (OEB) afin de présenter un état des lieux consolidé de la production et de la consommation énergétique en Bretagne pour l'année 2022, et de contribuer aux débats du Comité Régional de l'Énergie (CRE) et de la Conférence Bretonne de la Transition Énergétique (CBTE).

Les données présentées s'appuient sur les statistiques disponibles mi 2024. Les consommations d'énergie hors réseaux (produits pétroliers notamment) n'étant pas disponibles à N+1, le bilan énergétique 2023 sera consolidé en 2025 et intégré à la publication détaillée « chiffres clés de l'énergie en Bretagne ».

# LA PRODUCTION D'ÉNERGIE EN BRETAGNE EN 2022

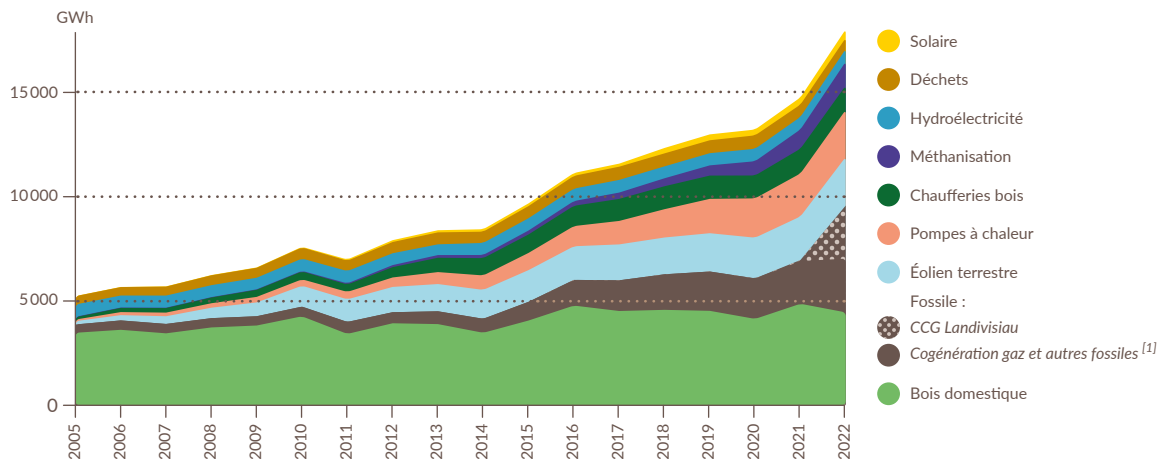
Le mix de la production énergétique donne la répartition des différentes filières mobilisées dans une zone géographique donnée pour produire de l'énergie.

## MIX ÉNERGÉTIQUE DE PRODUCTION EN 2022



En 2022, 70% de la production d'énergie provenait de sources renouvelables. Cependant, en raison de la forte sollicitation de la centrale à cycle combiné gaz (CCG) de Landivisiau, du fait notamment de la crise énergétique, ce taux a diminué par rapport à 2021, où il atteignait 84%. En parallèle, la part de la consommation régionale couverte par la production locale a augmenté, passant de 18% en 2021 à 23% en 2022.

## ÉVOLUTION DE LA PRODUCTION D'ÉNERGIE



Depuis 2005, les énergies renouvelables (ENR) connaissent un développement important. Cependant, sur la période 2005-2022, c'est la filière fossile qui a le plus contribué à l'augmentation de la production d'énergie en Bretagne.

**18 TWh**

de production d'énergie brute, multipliée par 2,2 sur 2012-2022



**9,7 TWh**  
de production d'énergie thermique



**7,6 TWh**  
de production d'énergie électrique



**0,6 TWh**  
d'injection de biométhane



Production d'énergie dans les territoires bretons : situation et évolution depuis 2000  
[tinyurl.com/2p8ze7xt](http://tinyurl.com/2p8ze7xt)

TerriSTORY Bretagne  
[bretagne.terristory.fr](http://bretagne.terristory.fr)

Méthodologie production :  
[tinyurl.com/2az2bn53](http://tinyurl.com/2az2bn53)

[1] La cogénération gaz représente 94% de la production de cette filière. Les « autres fossiles » sont des turbines à combustion (fioul) implantées pour gérer la pointe électrique, et des groupes électrogènes (diesel).

[2] Productions hydroélectrique et éolienne normalisées respectivement sur 15 et 5 ans, afin de lisser les variations liées aux conditions météorologiques.

Toutes les sources des données utilisées dans le document sont détaillées à la fin.

# LE PARC DE PRODUCTION D'ÉNERGIE EN BRETAGNE EN 2022

**13 300 MW**

de puissance installée, multipliée par 1,7 entre 2012 et 2022



**9 700 MW**

de puissance thermique installée totale (en tenant compte d'une estimation concernant les installations domestiques)



**3 500 MW**

de puissance électrique raccordée totale



Capacité d'injection de biométhane **80 MW**  
8 % des capacités nationales

.....  
Ce parc est réparti en huit grandes filières : éolien, solaire, hydraulique, biogaz, déchets, bois énergie (bois domestique et chaufferies bois), pompes à chaleur et fossile. Il fournit de l'énergie électrique et/ou thermique.  
.....

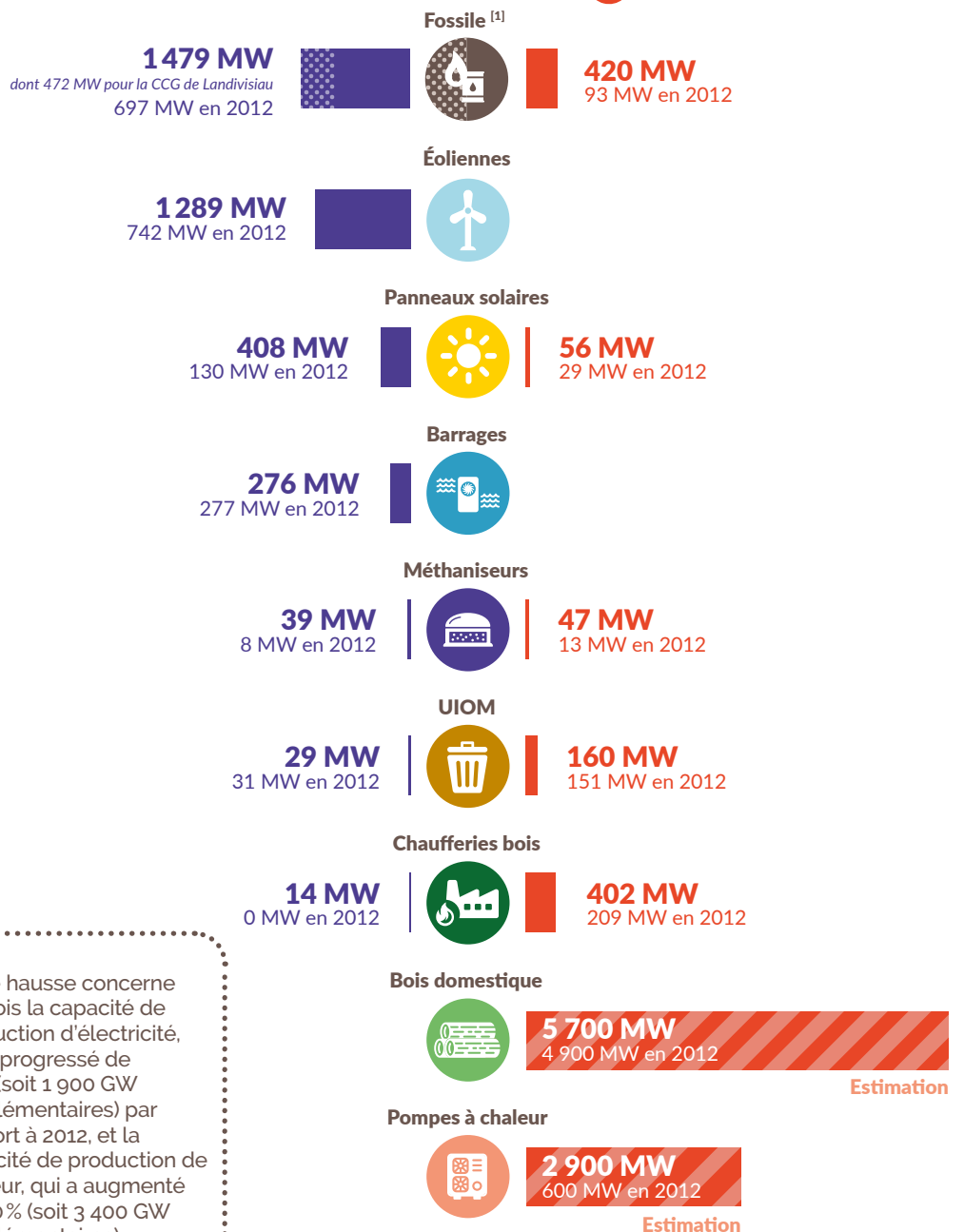
## INSTALLATIONS DE PRODUCTION D'ÉNERGIE EN FONCTIONNEMENT EN 2022



**PUISSANCE ÉLECTRIQUE**



**PUISSANCE THERMIQUE**



Cette hausse concerne à la fois la capacité de production d'électricité, qui a progressé de 90% (soit 1 900 GW supplémentaires) par rapport à 2012, et la capacité de production de chaleur, qui a augmenté de 60% (soit 3 400 GW supplémentaires).

[1] Cogénération gaz, centrales thermiques fioul, groupes électrogènes et cycle combiné gaz.

# LA CONSOMMATION D'ÉNERGIE EN BRETAGNE EN 2022

**81 TWh**

de consommation finale corrigée  
- 5,1 % du national  
- 1 % sur 2012-2022

**24 MWh**

de consommation finale par habitant  
- 7 % sur 2012-2022  
24 MWh/hab en France



Les méthodologies appliquées pour établir le bilan énergétique régional évoluent chaque année de façon marginale pour refléter au mieux la production et la consommation réelle (corrigée du climat). Des changements dans les données présentées entre les différentes éditions de ce mémento sont donc habituels.

L'année 2012 est choisie comme référence principale dans ce document car elle est définie comme telle dans le code de l'énergie pour le suivi de l'évolution de la consommation.



La consommation d'énergie finale en Bretagne par secteur et énergie depuis 2000  
[tinyurl.com/mrxycuj](http://tinyurl.com/mrxycuj)

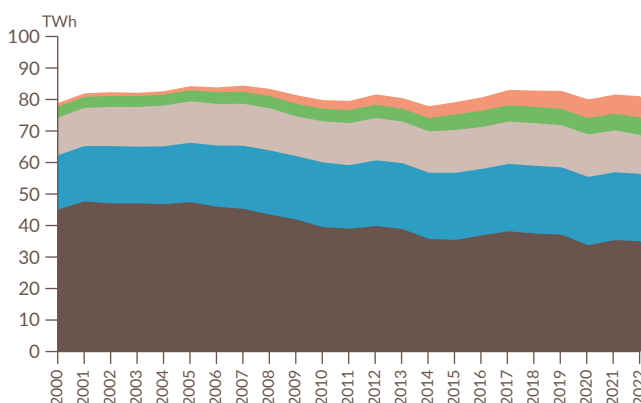
Méthodologie consommation :  
[tinyurl.com/rwfn5csn](http://tinyurl.com/rwfn5csn)

[1] Autres consommations : agrocarburants, chaleur réseaux, pompes à chaleur, biogaz, solaire thermique, charbon.

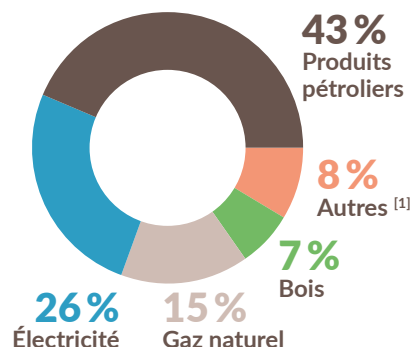
La consommation d'énergie finale correspond aux consommations d'énergie de tous les secteurs de l'économie, à l'exception des quantités consommées par les producteurs et transformateurs d'énergie (industrie de l'énergie).

Les consommations présentées dans ce document sont corrigées des variations climatiques.

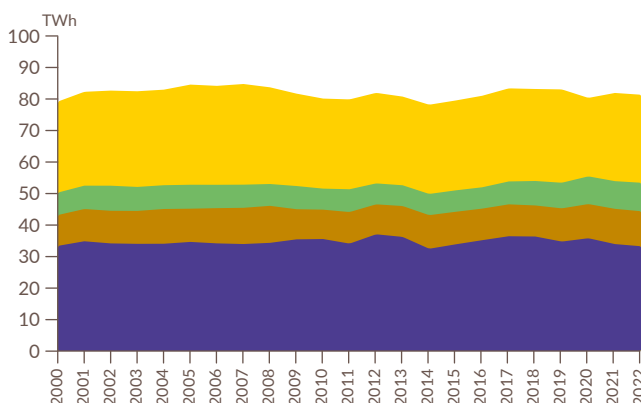
## Évolution de la consommation finale par type d'énergie



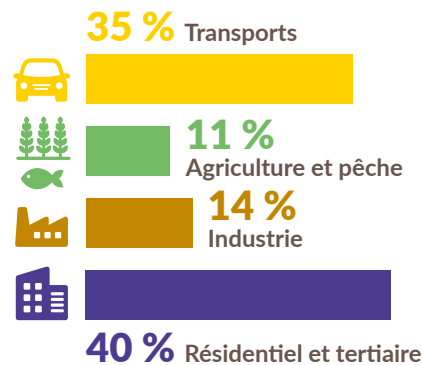
### FOCUS 2022



## Évolution de la consommation finale par secteur



### FOCUS 2022



La consommation d'énergie finale corrigée du climat évolue peu : +2,4% depuis 2000 et -1% depuis 2012. Ramenée au nombre d'habitants, elle baisse de 7% et 13% respectivement. En revanche, le type d'énergie consommée évolue : la consommation de produits pétroliers diminue de 22% sur la période 2000-2022, leur part dans le total passe de 57% à 43%. Cette baisse est compensée par une hausse des consommations d'électricité, de biomasse (bois, agrocarburants) et de chaleur renouvelable (PAC).

L'analyse par secteur sur la période 2000-2022 révèle une légère baisse de la consommation d'énergie dans les transports (-3%) et une hausse dans l'agriculture et la pêche (+29%) ainsi que dans l'industrie (+14%). La consommation du résidentiel-tertiaire baisse de 2%.

## RESTEZ CONNECTÉS !



Cet ouvrage est édité par l'Observatoire de l'environnement en Bretagne - Le Quadri, 47 avenue des Pays-Bas, 35200 Rennes - Tél : 02 99 35 45 80 - [contact@bretagne-environnement.fr](mailto:contact@bretagne-environnement.fr) - [bretagne-environnement.fr](http://bretagne-environnement.fr) - Tous droits réservés © Observatoire de l'environnement en Bretagne, 2024

Sources : ADEME, AFPG, Agence ORE, AILE, Association Météo Bretagne, Brest Métropole, Cerema, CEREN, DREAL, EDF, EDF SEI, Enedis, Fibois, GRDF, GRT Gaz, INSEE, Observ'ER, ODRE, OEB, Registre ICPE, Rennes Métropole, SDES, SINOE, Solagro, UAF, Uniclma